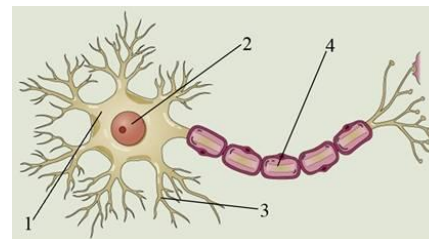


**Итоговая работа по биологии 8 класс.
При выполнении заданий 1 – 20 выберите
один правильный ответ**

1. Процессы жизнедеятельности, происходящие в организме человека, изучает:
- 1) анатомия 2) физиология 3) экология 4) гигиена
2. Клетки близко прилегают друг к другу в ткани:
- 1) мышечной 2) соединительной
3) нервной 4) эпителиальной.
3. Нервная регуляция осуществляется с помощью:
- 1) нервных импульсов 2) лимфы и крови
3) межклеточного вещества 4) плазмы крови
4. Как можно доказать, что эластичность кости придают органические вещества?
- 1) прокалить кость в пламени
2) попробовать согнуть кость
3) опустить кость в раствор поваренной соли
4) опустить кость в раствор соляной кислоты
5. Мышцы крепятся к костям при помощи:
- 1) надкостницы 2) сухожилий
3) хрящей 4) мышечных волокон
6. Дышать следует через нос, так как в носовой полости:
- 1) происходит газообмен 2) имеются хрящевые полукольца
3) образуется много слизи 4) воздух согревается и очищается
7. К инфекционным болезням, передающимся через воздух, относится:
- 1) инфаркт миокарда 2) СПИД 3) малокровие 4) туберкулез
8. Артериальная кровь в отличие от венозной:
- 1) ярко-красная, бедная кислородом 2) темная, бедная кислородом
3) ярко-красная, богатая кислородом 4) темная, богатая кислородом
9. Что может стать причиной гипертонической болезни человека?
- 1) употребление в пищу клетчатки и животных белков
2) ограничение в питании животных жиров
3) регулярное сужение просвета артерий
4) недостаток в пище поваренной соли

10. Кровь выполняет все перечисленные функции, кроме:
- 1) транспортной 2) защитной
3) терморегуляторной 4) рефлекторной
11. В желудке человека повышается активность ферментов и уничтожает бактерии:
- 1) слизь 2) инсулин 3) желчь 4) соляная кислота
12. В процессе пищеварения жиры расщепляются до:
- 1) глюкозы 2) аминокислот
3) глицерина и жирных кислот 4) углекислого газа и воды
13. В результате пластического обмена в организме человека образуются?
- 1) белки 2) витамины 3) АТФ 4) вода
14. После болезни ветряной оспой у человека формируется иммунитет:
- 1) естественный пассивный 2) искусственный активный
3) естественный активный 4) искусственный пассивный
15. Наложение шины на сломанную конечность:
- 1) уменьшает её отёк
2) предупреждает смещение сломанных костей
3) замедляет кровотечение
4) препятствует проникновению микроорганизмов в место перелома
16. Какой цифрой на рисунке обозначен аксон?



- 1)1
2)2
3)3
4)4

17. Где в коже содержится пигмент?
- 1) в дерме 2) в гиподерме
3) в соединительной ткани 4) в клетках рогового слоя эпидермиса
18. Какая из желез внутренней секреции вырабатывает гормон роста:
- 1) эпифиз 2) гипофиз 3) надпочечники 4) щитовидная

19. В какой из долей коры больших полушарий головного мозга расположена зрительная зона:

- 1) лобная 2) теменная 3) затылочная 4) височная

20. Рост и развитие организма завершается:

- 1) в 10–15 лет 2) в 30–40 лет 3) в 16–21 год 4) в 25–30 лет

Ответом к заданиям 21–23 является последовательность цифр. Запишите эту последовательность цифр. Выберите три верных ответа из шести.

21. Гладкая мышечная ткань, в отличие от поперечнополосатой:

- 1) состоит из многоядерных волокон
2) состоит из вытянутых клеток с овальным ядром
3) обладает большой скоростью и энергией сокращения
4) составляет основу скелетной мускулатуры
5) располагается в стенках внутренних органов
6) сокращается и расслабляется медленно, ритмично, произвольно

22. По артериям большого круга кровообращения у человека кровь течёт:

- 1) от сердца 2) к сердцу 3) насыщенная углекислым газом
4) насыщенная кислородом
5) быстрее, чем в других кровеносных сосудах
6) медленнее, чем в других кровеносных сосудах

23. Какие функции выполняют рецепторы?

- 1) воспринимают информацию из окружающей среды
2) воспринимают раздражения от внутренних органов
3) анализируют нервные импульсы, передающиеся к ним по двигательным нейронам
4) располагаются в исполнительных нейронах
5) преобразуют раздражения в нервные импульсы
6) реализуют ответную реакцию организма на раздражение

24. Установите соответствие между названиями костей и типом их соединений.

Названия костей

Тип соединения

А) плечевая кость и кости предплечья

Б) теменная и лобная

В) нижнечелюстная кость и кости мозгового отдела черепа

Г) затылочная и височная

Д) позвонки шейного отдела

Е) тазовые кости

1) неподвижное

2) полуподвижное

3) подвижное

Часть 2

26. Какие особенности сформировались у человека в связи с прямохождением?

27. Какое влияние оказывает алкоголь на кровеносную систему?

28. Студентка института физкультуры Марина занимается конным спортом. Каждый день после института она занимается верховой ездой по 95 минут. После тренировки девушка заходит перекусить в ресторан быстрого питания.

Используя данные таблицы 1 и 2, предложите студентке оптимальное по калорийности, с максимальным содержанием белков меню из перечня предложенных блюд и напитков для того, чтобы компенсировать энергозатраты тренировки. При выборе учтите, что Марина всегда заказывает омлет с ветчиной.

В ответе укажите: энергозатраты спортсменки, рекомендуемые блюда, которые не должны повторяться; количество белков; калорийность обеда, которая не должна превышать энергозатраты во время тренировки.